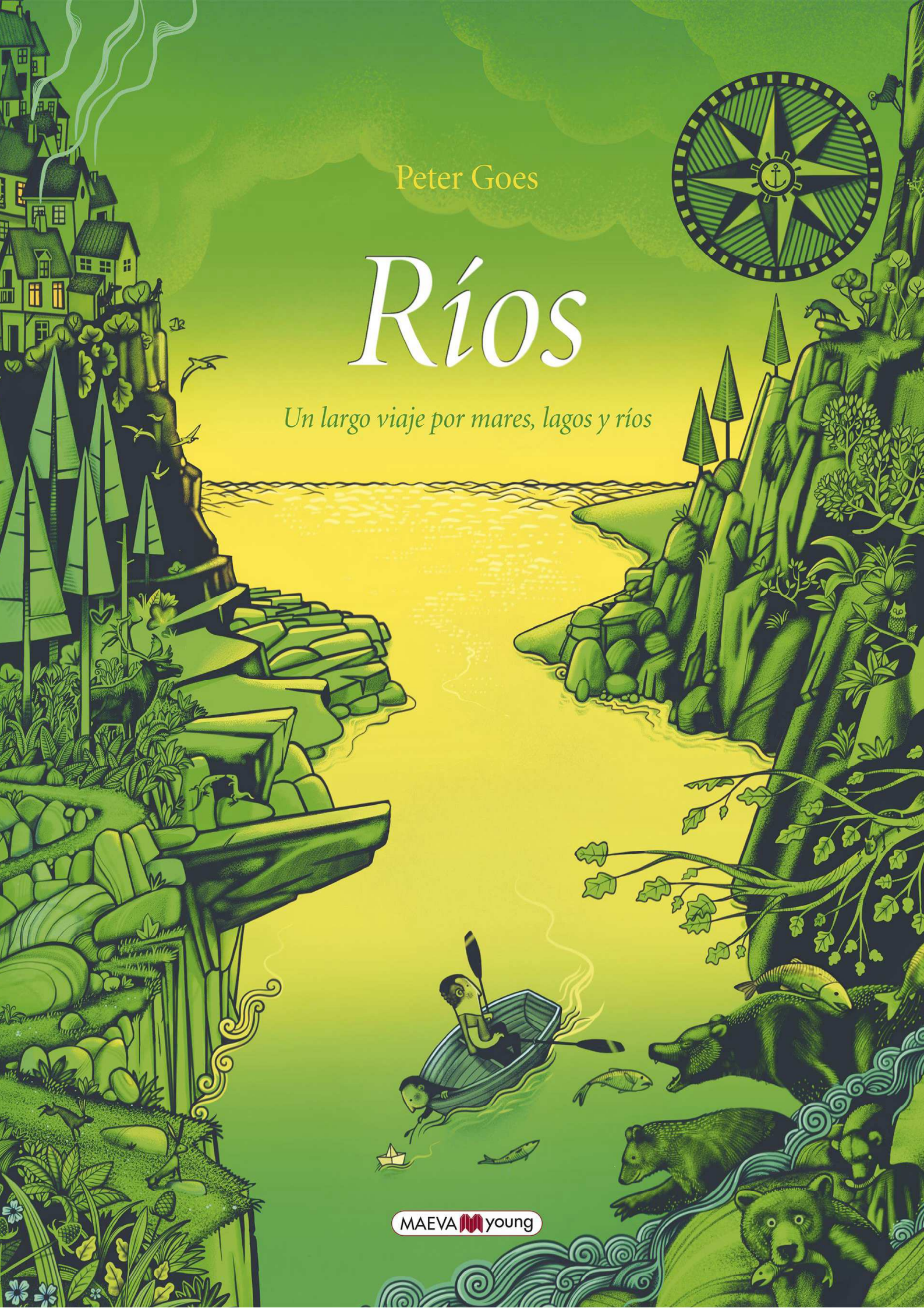


Peter Goes

Ríos

Un largo viaje por mares, lagos y ríos



En invierno, las langostas migran hacia aguas más profundas y cálidas formando filas de hasta 50 ejemplares.

Debido al proceso de ósmosis, durante el cual el agua pasa a través de una membrana celular y se vuelve menos salada, un pez de agua salada debe beber mucha cantidad para mantener su nivel de agua. Con un pez de agua dulce sucede al revés: tiene que orinar mucho para eliminar el exceso de agua.



Las esponjas son invertebrados simples, no tienen órganos y posiblemente fueron los primeros animales en la Tierra. Están formados por diferentes células, cada una con su propia función. Algunas de ellas sirven para proporcionar la estructura al animal y otras para la reproducción y la nutrición. Las esponjas viven en el mar, pero también hay esponjas de agua dulce.

El poeta portugués, Fernando Pessoa, escribió el poema «El Tajo es más bello que el río que corre por mi pueblo» en 1914.

Las esponjas tienen una gran capacidad de absorción por eso los antiguos griegos las usaban para limpiar y como pinceles. Los soldados romanos las utilizaban para beber.

Océano Atlántico Norte

La letra de un famoso fado dice: «Mi cabello la letra de un famoso fado dice: «Mi cabello se vuelve blanco, pero el Tajo siempre permanece joven».



Ribatejo es una región vinícola muy fértil y el centro agrícola de Portugal.

El puente de Alcántara es un puente romano en arco que se terminó de construir en el año 1000. Debido a su situación estratégica, sufrió daños en varios conflictos bélicos.

PORTUGAL

Lisboa, la capital de Portugal, existe desde el año 1200 a.C. y es una de las ciudades más antiguas de Europa.

Los erizos de mar son invertebrados que pertenecen al grupo de los equinodermos. Miden de 3 a 10 cm. Su órgano de masticación se llama «linterna de Aristóteles», en honor al filósofo griego Aristóteles que los describió en su Historia animalium.

La región del Algarve es conocida por la abundancia de erizos de mar del Mioceno y es un paraíso para los buscadores de fósiles.



El 8 de julio de 1497, Vasco da Gama partió desde Lisboa en una expedición y fue el primero en llegar a la India rodeando África.



El Tajo es el río más largo de la Península Ibérica. Nace a 1.593 m de altura en la montaña de la Muela de San Juan, en la sierra de Albarracín, en Teruel. El Tajo recorre 1.007 km hacia el oeste cruzando España y Portugal, y termina en el océano Atlántico. El curso superior del Tajo discurre a través de valles estrechos y serpenteantes, profundas gargantas y barrancos. En Toledo, el Tajo fluye junto con el afluente Guadarrama, de 131,8 km de largo. Desde la localidad portuguesa de Santarém, el Tajo es navegable y desemboca finalmente en el océano Atlántico en Lisboa formando un estuario. El Tajo suministra agua potable a la mayor parte del centro de España y Portugal. Decenas de centrales hidroeléctricas generan electricidad aprovechando la corriente río.



La lagartija española es un reptil, al igual que las serpientes, los tortugos y los cocodrilos. Estos animales de sangre fría tienen escamas, pero no pasan por una etapa larval.

Según la leyenda, una joven de Carrovilba de Alconétar se enfadó con su madre y esta le echó una maldición. Ahora vive en el embalse de Alcantara convertida en sirena y en las noches de luna llena hechiza y ahoga a sus víctimas.

La presa de Alcantara en Cáceres, construida en 1969, forma parte de uno de los embalses más grandes de Europa.

Tajo

ESPAÑA



La salamandra ibérica es un anfibio. Las ranas, las salamandras y los gimnofiones son anfibios, animales de sangre fría que viven tanto en el agua como en la tierra. Las salamandras tienen una piel permeable al agua y al oxígeno, y pasan una parte de su vida bajo el agua cuando son larvas. No viven en el mar porque el agua de mar tiene un valor osmótico (muchas sales) mayor que su sangre, y un anfibio perdería demasiada humedad a través de su piel y se deshidrataría.



El Jarama y el Tajo se unen en Aranjuez, a 47 km de Madrid, la capital de España.

Toledo fue edificada sobre una montaña junto al Tajo y hoy es conocida como la «ciudad de las tres culturas» por su importante legado histórico.

Al-Bakri fue geógrafo e historiador de Al-Andalus, la actual España. Nunca abandonó su país natal, pero en 1068 escribió el Libro de caminos y viajeros. Es una importante obra histórica sobre las rutas comerciales africanas y árabes.



Un cráneo muy grueso y unos músculos como amortiguadores protegen la cabeza del pico picapinos mientras pica la corteza de un pino a una velocidad de más de diez veces por segundo buscando insectos.

Piñones



El Mohawk es el afluente más grande del Hudson y da nombre a la nación Mohawk.

Mohawk

Los mohicanos son los habitantes nativos del valle del Hudson. Al río Hudson lo llaman Mahicannituck o «río que se mueve en dos direcciones».

El último mohicano es una novela del escritor James Fenimore Cooper publicada en 1826 que se desarrolla durante la guerra franco-india entre franceses y británicos en 1757. Tanto los británicos como los franceses cerraron alianzas con tribus indias. El libro tuvo gran influencia en la opinión de la gente sobre las tribus indígenas.



Albany es la capital del estado estadounidense de Nueva York. La ciudad fue fundada en 1614 con el nombre de Fort Nassau y era un puesto comercial donde compraban castores a los nativos.

ESTADOS UNIDOS DE AMÉRICA

Henry Hudson (aprox. 1565-1611) exploró el río Hudson por encargo de la empresa comercial holandesa Compañía de las Indias Orientales. Su cuarto viaje, en la bahía que fue llamada con su nombre, Hudson, fue fatal. Estalló un motín a bordo y lo abandonaron en el mar en un bote junto a algunos miembros de su tripulación.



Ida Lewis (1842-1911) fue guardiana del faro de Rhode Island y durante su vida salvó a varias personas que habían naufragado. La llamaban la mujer más valiente de América.

Petrus Stuyvesant (1610-1672) fue el último director general de Nueva Holanda hasta que los ingleses la conquistaron en 1664.



Los colonos holandeses que se instalaron en Nueva Holanda en 1624 llamaron Río Norte al Hudson. La capital era Nueva Amsterdam, la actual Manhattan, en la ciudad de Nueva York. La isla de Manhattan y la estatua de la Libertad aparecen en el mapa con una flechita roja.

Hudson



La desembocadura del río fue descubierta en 1524 por el explorador italiano, Giovanni da Verrazzano, que fue el primer europeo en entrar en la bahía Upper New York.

El Hudson tiene 507 km de longitud y nace en los montes Adirondack, en el norte del estado de Nueva York. El río fluye a través de Albany hasta la ciudad de Nueva York, y finalmente desemboca en el Atlántico Norte. El canal de Erie conecta el Hudson con el lago Erie y, por lo tanto, conecta el océano Atlántico con los Grandes Lagos. Los Grandes Lagos son cinco lagos muy grandes que están en la frontera entre los Estados Unidos y Canadá. Después de construir el canal de Erie en 1825, la ruta se convirtió en una importante arteria de tráfico, que permitía a los colonos navegar desde Nueva York tierra adentro.

En sus primeros años, la estatua de la Libertad también servía de faro, pero en vista de que daba una luz muy débil, al cabo de 16 años dejó de cumplir esa función.

El Tribute in Light es una instalación de luz se enciende todos los años la noche del 11 de septiembre.

Monumento por las víctimas de los atentados terroristas del 11 de septiembre.

El puente de Brooklyn fue construido en 1833.

El World Trade Center mide 541 m y es el edificio más alto del continente americano.

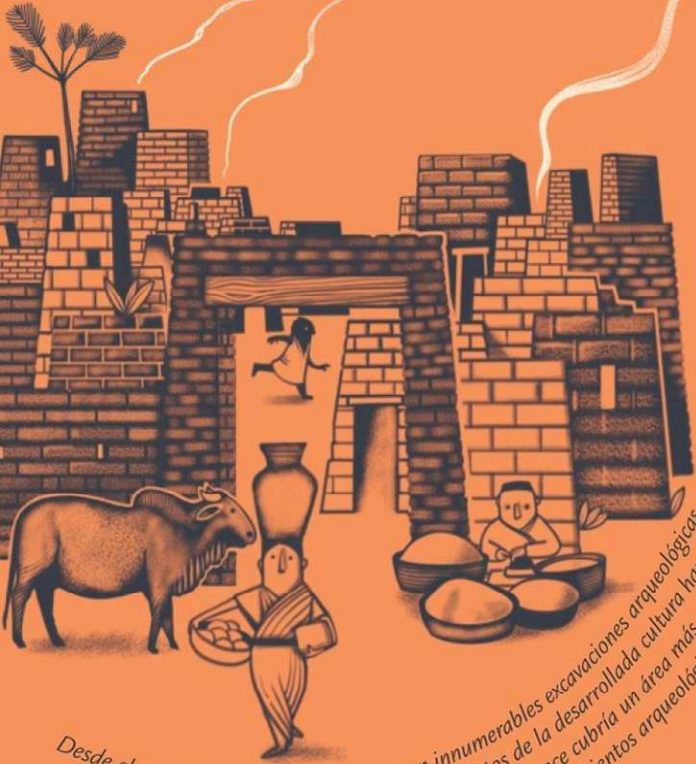
El Woolworth Building es un edificio de 241 m de altura construido en 1913. Durante 17 años fue el edificio más alto del mundo.

En 2009 el vuelo 1549 de la compañía US Airways logró hacer un aterrizaje de emergencia sobre el Hudson.

En 1933, King Kong escaló por primera vez los 381 m del Empire State Building.

Times Square, con sus grandes pantallas publicitarias luminosas, es una de las plazas más famosas del mundo occidental.

Manhattan es una isla y uno de los cinco condados de Nueva York. La isla mide 21,5 km de largo y 3,7 km de ancho y está rodeada por el East River, el río Harlem y el río Hudson.



Desde el comienzo del siglo XX, se hicieron innumerables excavaciones arqueológicas en el valle del río Indo y se hallaron muchos restos de la Edad del Bronce cubría un área más extensa que la mesopotámica y la egipcia. Ahora hay más de mil yacimientos arqueológicos conocidos.



INDO

Islamabad se construyó en la década de 1960 y se convirtió en la capital de Pakistán.



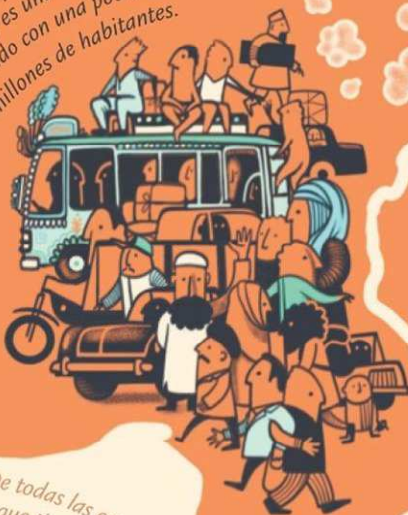
El fértil Punjab, un territorio donde la tierra recibe agua de cinco ríos distintos, es el granero de India y Pakistán.



Milano brahmán

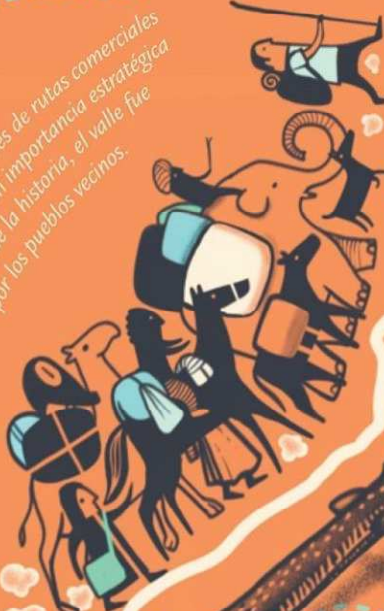


Antiguamente, Karachi era una ciudad costera con unos pocos miles de habitantes. Ahora ha experimentado un enorme crecimiento demográfico y es una de las ciudades más grandes del mundo con una población de más de 21 millones de habitantes.



PAKISTÁN

El valle del Indo unió el este con el oeste a través de rutas comerciales y económica. A lo largo de la historia, el valle fue conquistado por los pueblos vecinos.



Después de la colonización de la India británica, el enorme territorio se dividió en India y Pakistán: un estado para los hindúes y otro para los musulmanes.



INDIA

De todas las especies de cocodrilos, el gaviol es el que tiene más dientes, entre 106 y 170 para ser exactos, y se alimenta casi exclusivamente de peces.

Mar de Arabia



El marlin negro vive en el mar y atrapa otros peces. Puede alcanzar velocidades de 130 km por hora.

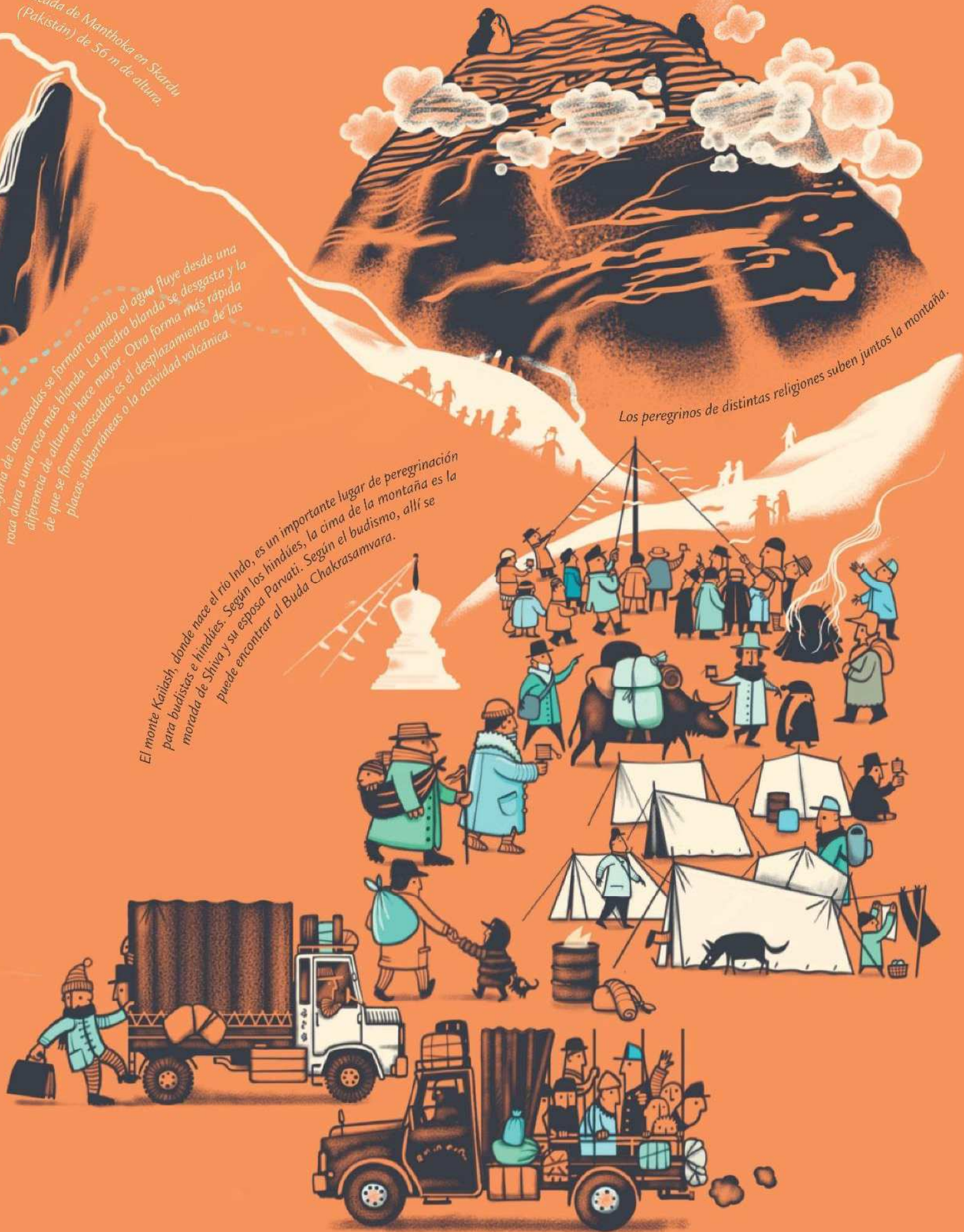


Cascada de Marthoka en Skardu
(Pakistán) de 56 m de altura.

La mayoría de las cascadas se forman cuando el agua fluye desde una roca dura a una roca más blanda. La piedra blanda se desgasta y la diferencia de altura se hace mayor. Otra forma más rápida de que se formen cascadas es el desplazamiento de las placas subterráneas o la actividad volcánica.

El monte Kailash, donde nace el río Indo, es un importante lugar de peregrinación para budistas e hindúes. Según los hindúes, la cima de la montaña es la morada de Shiva y su esposa Parvati. Según el budismo, allí se puede encontrar al Buda Chakrasamvara.

Los peregrinos de distintas religiones suben juntos la montaña.



El Indo tiene unos 3.200 km de largo y una cuenca hidrográfica de 1.165.000 km². El río nace en el Himalaya, en el Tíbet, y cruza la cordillera atravesando profundas gargantas hasta la llanura del Indo. En el Punjab confluye con cinco afluentes, Jhelum, Chenab, Ravi, Beas y Sutlej, y con la nieve derretida de las montañas del Himalaya, el Indo se vuelve mucho más grande. Luego fluye a través de la provincia de Sindh hasta llegar finalmente al mar de Arabia a través del delta del Indo.

El río Congo tiene 4.373 km de largo y consta de cuatro partes. La primera parte, su curso superior, fluye desde el manantial Lualaba hasta Kisangani. A partir de las cataratas de Boyama, en la ciudad de Kisangani, el río recibe el nombre de Congo. Ahí es donde comienza el tramo del medio, la segunda parte del río, hasta Kinshasa. El curso inferior es la tercera parte, que va de Kinshasa a Matadi y donde las centrales hidroeléctricas abastecen de electricidad a toda la República Democrática del Congo. La última parte es la corriente marina que fluye hasta 150 km muy por debajo del agua del mar. El Congo tiene 220 m de profundidad en algunos lugares, por lo que es el río más profundo del mundo.

El río es navegable a lo largo de una distancia de 3.000 km y constituye una importante conexión marítima en África Central, aunque las cataratas Livingstone, en el tramo inferior del río, impiden la navegación en varios kilómetros.

Durante siglos ha existido una leyenda sobre el Mokele-mbembe, «el que detiene el flujo del río». El animal de 10 m aparece en historias de los pigmeos. A veces se dice que es un espíritu. Los misioneros encontraron rastros del animal y varios investigadores afirman haberlo visto.

GABÓN

Kinshasa es la capital de la República Democrática del Congo. En el otro lado del río está Brazzaville, la capital de Congo.

CONGO

Congo

El río Congo fluye por la segunda selva más grande del mundo.

REPÚBLICA DEMOCRÁTICA DEL CONGO

ANGOLA

El explorador portugués Diego Cão fue el primer europeo en descubrir la desembocadura del Congo. Notó que el agua de mar se volvía más dulce.



Matadi y Boma son dos importantes puertos en el Congo. Las fuertes corrientes y las cataratas Livingstone un poco más allá hacen que el Congo no sea navegable en un buen tramo. Un ferrocarril proporciona la conexión a lo largo de 38 cascadas entre Matadi y Kinshasa.

La República Democrática del Congo se independizó en 1960 tras haber sido primero propiedad particular del rey Leopoldo II de Bélgica y después una colonia belga. Patrice Emery Lumumba (1925-1961) fue el primer ministro y Joseph Kasavubu (1925-1969) fue el primer presidente de Congo.



La rumba congoleña, una combinación de rumba y jazz, se originó en la década de 1940. Es el precursor del soukous, un género popular de música africana.



Los gorilas de montaña, los gorilas más grandes que existen, están seriamente amenazados y viven en las montañas de Virunga, entre la República Democrática del Congo, Uganda y Ruanda.



Mulaba



UGANDA

Lago Victoria

Bajo el gobierno del rey belga Leopoldo II obligaban a la gente a trabajar en circunstancias espantosas en lo que entonces se llamaba el Estado Libre del Congo.

RUANDA

BURUNDI

Lago Tanganica



El corazón de las tinieblas de Joseph Conrad es un clásico de la literatura. Cuenta la historia de Marlow que viaja al Congo para buscar a un infame vendedor de marfil llamado Kurtz.

TANZANIA



Lago Mweru

En Congo se hablan muchos idiomas. En total se estima que hay más de 200. La lengua oficial es el francés, pero también hay cuatro idiomas nacionales congoleños: lingala, kikongo, swahili y tshiluba.

Henry Morton Stanley era periodista y explorador. En 1869 un periódico le encargó que fuera en busca de un explorador británico desaparecido, David Livingstone. Cuando vio a un hombre blanco en el lago Tanganica, supongo. Más tarde, Stanley exploró grandes áreas de África Central.

Al comer muchas frutas y nueces y dejar las semillas casi intactas en su estiércol, el elefante del bosque es entre todas las especies animales de la tierra la que más contribuye a la propagación de los árboles y arbustos.



ZAMBIA



Un cocodrilo llora mientras come, pero no es por dolor, sino para limpiarse los ojos. Cuando alguien derrama lágrimas de cocodrilo finge llorar, aunque en realidad no esté triste.